

Resumen ejecutivo del condado de Kent

Divididos por algo más que el río Grand River

Cómo el acceso desigual a los servicios de cuidado infantil
asequibles divide al condado de Kent



Hallazgos de alto nivel

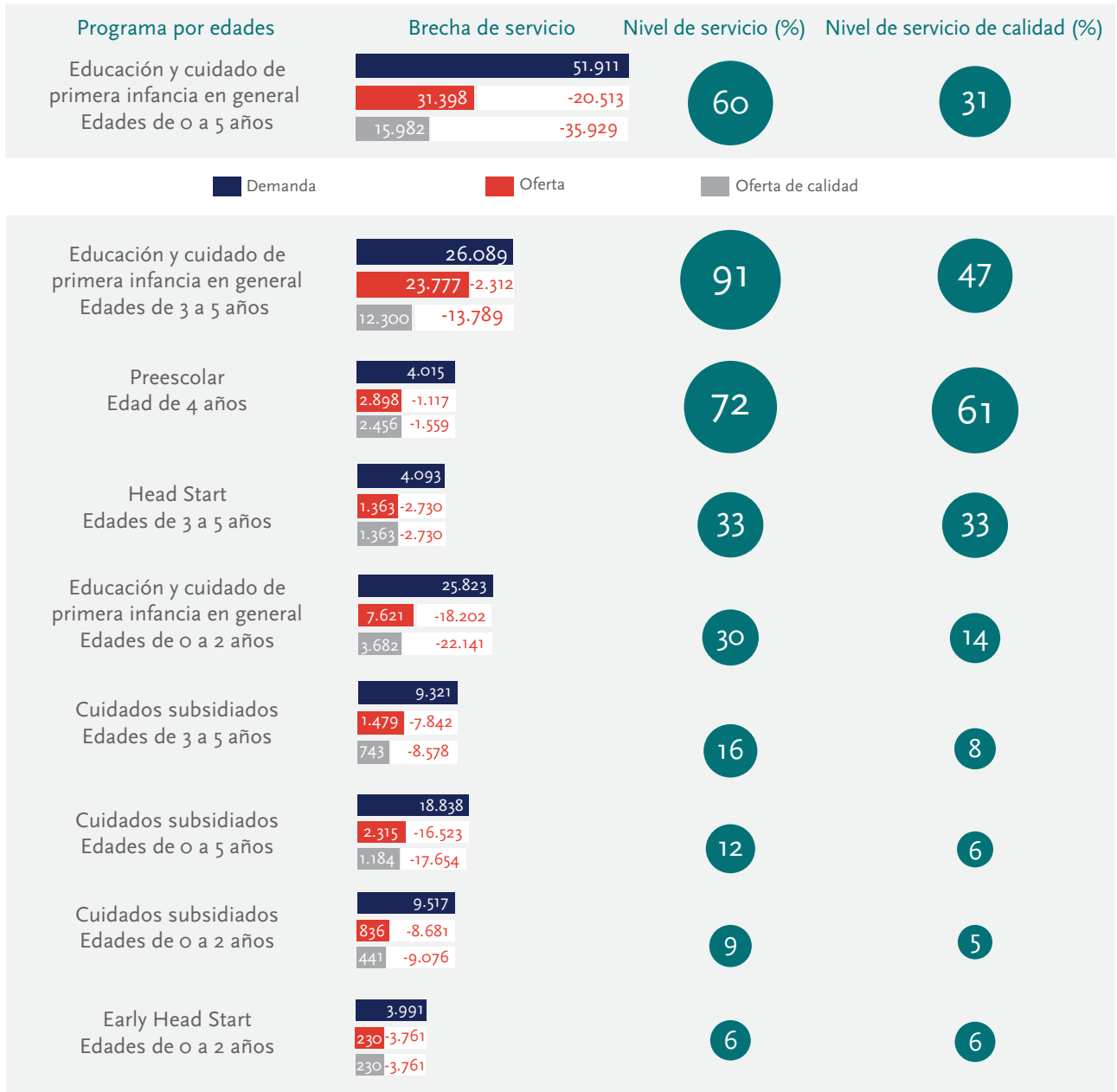
***Divididos por algo más que el río Grand River (Split by More Than the Grand River)* examina el panorama de la educación en la primera infancia (ECE) en todo el condado de Kent, Michigan, y cuantifica el acceso a los programas ECE para bebés, niños pequeños y preescolares.**

Las partes interesadas pueden utilizar la información aquí presentada para crear una estrategia integral, equitativa y de alta calidad para la comunidad. Este informe destaca los programas y vecindarios con las mayores brechas en servicios a fin de posibilitar una inversión y un despliegue de recursos más estratégicos.



Imagen cortesía de W.K. Kellogg Foundation

Brechas y niveles de servicios en todo el condado en diferentes programas de ECE



Tres temas comunes emergieron de este análisis.

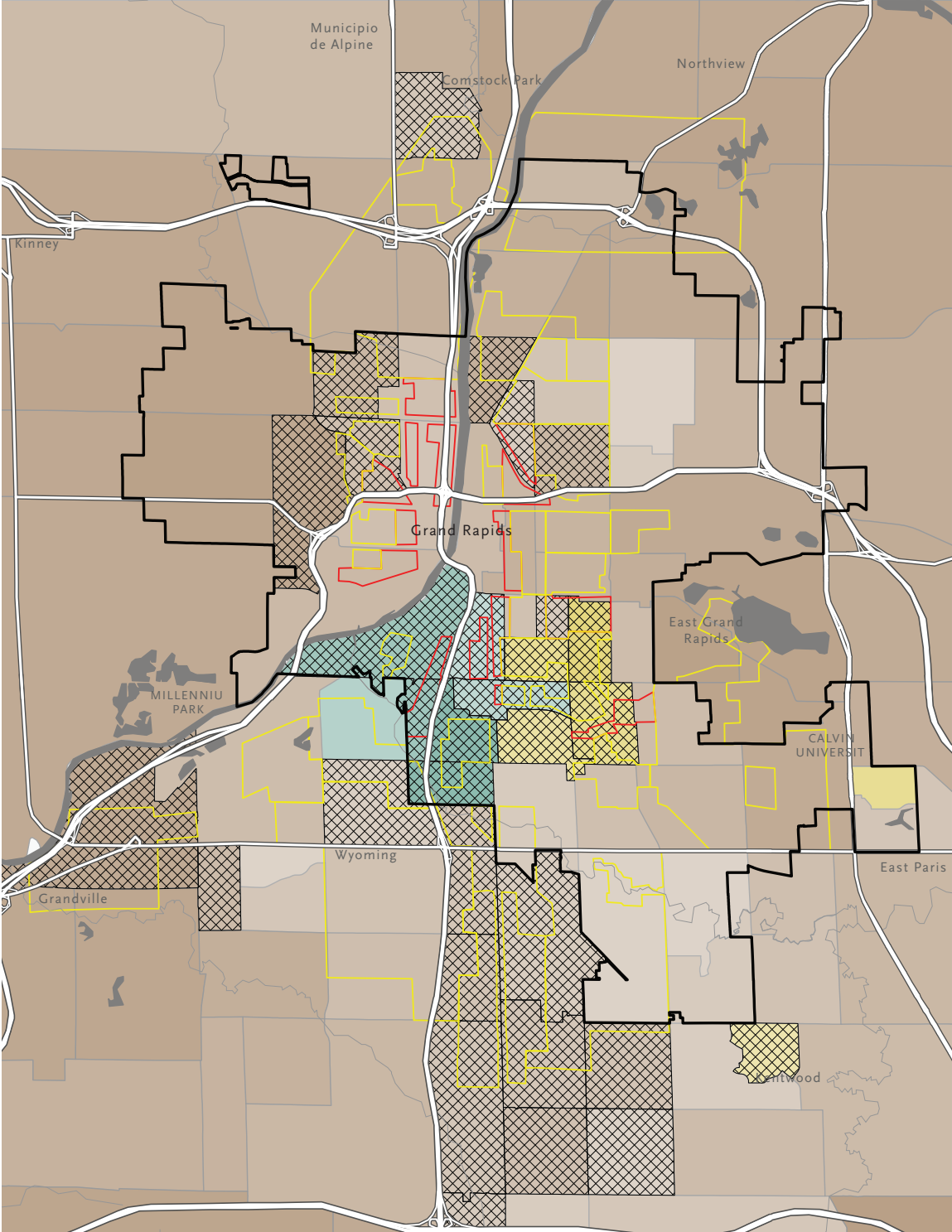
- El legado persistente de las prácticas de redlining (línea roja) y la inequidad residual que esas prácticas han causado.** En el condado de Kent, las áreas marcadas en rojo se encontraban principalmente en la ciudad de Grand Rapids y sus suburbios adyacentes.
- Acceso desigual a los servicios de ECE en todo el condado de Kent.** Los problemas especialmente graves son el acceso a los servicios de cuidado infantil de calidad, el cuidado infantil subsidiado y los servicios de cuidado para bebés y niños pequeños.
- Los servicios de ECE son costosos e inasequibles para la mayoría de las familias.** Los proveedores operan con márgenes reducidos, mientras que los costos para las familias de ingresos bajos e intermedios son demasiado altos.

El efecto persistente de redlining (línea roja)

Desde mediados de la década de 1930 hasta finales de la década de 1960, redlining (línea roja) fue una práctica de bancos y prestamistas que impactaba la inversión en las comunidades en función de la raza.

- Las áreas marcadas en rojo eran principalmente específicas a la actual ciudad de Grand Rapids y las comunidades adyacentes.
- Los resultados de redlining (línea roja) se manifiestan hoy en día en forma de inversiones limitadas en escuelas y atención médica, mayores tasas de criminalidad, falta de proveedores de ECE y escasez en las opciones de establecimientos de comida y comedores saludables en las comunidades que fueron marcadas con líneas rojas hace décadas.
- Examinamos las áreas marcadas en rojo en el condado de Kent junto con los datos de la Encuesta sobre la Comunidad Estadounidense (American Community Survey, ACS) del Censo de los EE. UU. para comprender mejor las características de los hogares de las comunidades que fueron marcadas en rojo hace décadas.
- Encontramos una fuerte relación entre las comunidades con menor resiliencia (definidas por los ingresos familiares medios más bajos, una mayor prevalencia de hogares monoparentales y una mayor prevalencia de niños menores de 6 años en hogares en los que todos los padres trabajan) y el hecho de que se tratara de un área previamente marcada en rojo.
- Estas comunidades son desproporcionadamente comunidades de color. Casi el 60% del total de la población afroamericana, indígena y de color (BIPOC), que en su mayoría son de color/ afroamericanos e hispanos/latinos, del condado de Kent y solo el 27% del total de la población blanca no hispana vive en estas áreas.

Ciudad de Grand Rapids: razas predominantes superpuestas con áreas marcadas en rojo y comunidades de baja resiliencia



Corporación de préstamos para propietarios de viviendas (Home Owner's Loan Corp., HOLC)
 Clases de redlining (línea roja)

Definitivamente en declive (C)	Zona	Población de color o afroamericana
Peligroso (D)	Población blanca no hispana	Grupo de menor resiliencia
	Población hispana o latina	

Acceso no equitativo + baja capacidad = margen de mejora

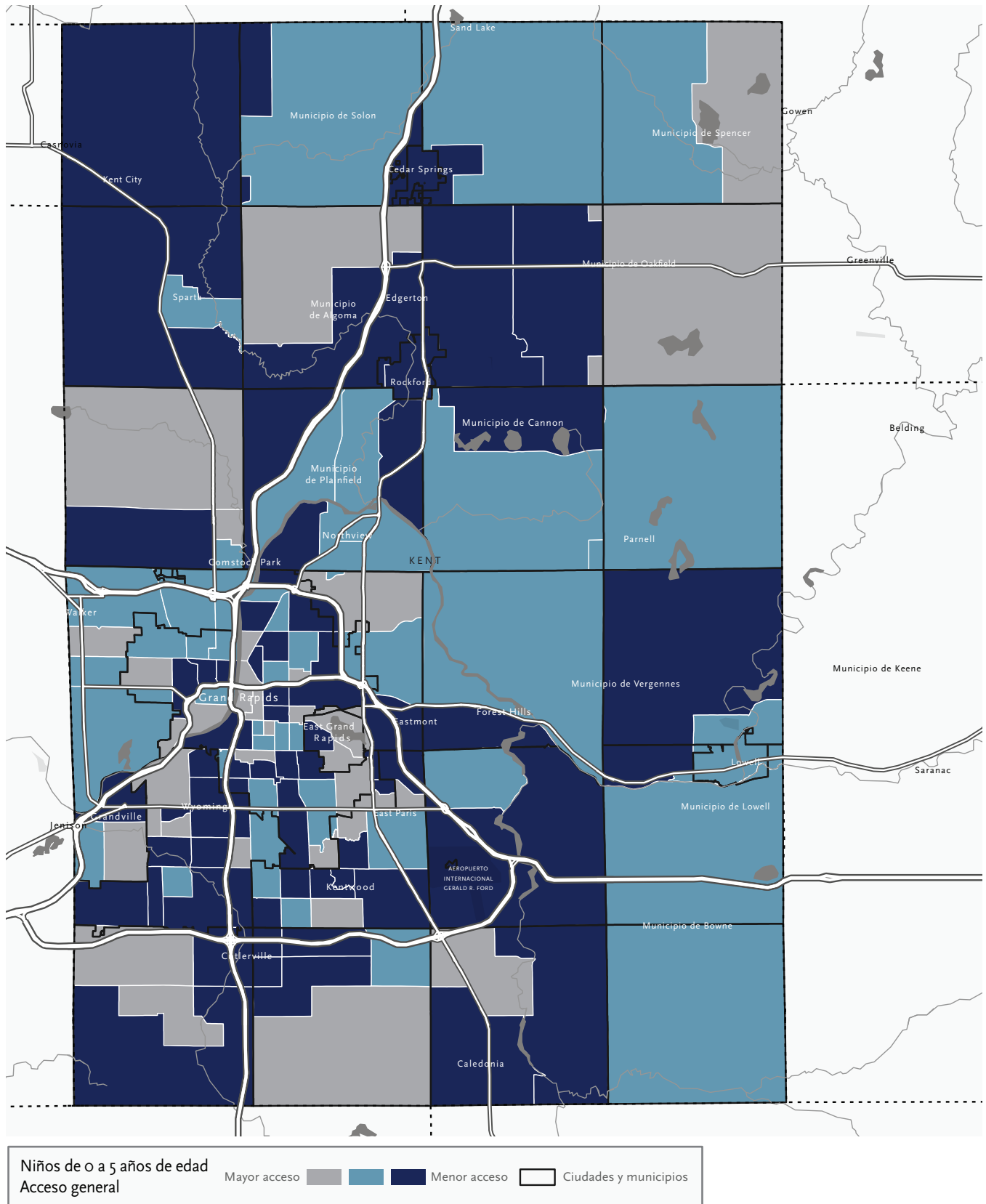
Si bien hay suficientes vacantes de ECE para niños de 3 a 5 años y para niños de edad preescolar, existe una gran necesidad insatisfecha de vacantes de calidad para todos los grupos etarios, incluidas las vacantes de calidad subsidiadas.

Los municipios de Tyrone, Ada y Grand Rapids y las ciudades de Cedar Springs, Rockford y Walker tienen una amplia oferta de vacantes para niños de 3 a 5 años en relación con el número total de niños. Esto contrasta con las ciudades de Grand Rapids, Wyoming y Kentwood y los municipios de Gaines, Algoma y Alpine, que tienen una oferta limitada de espacios de ECE para niños de 3 a 5 años.

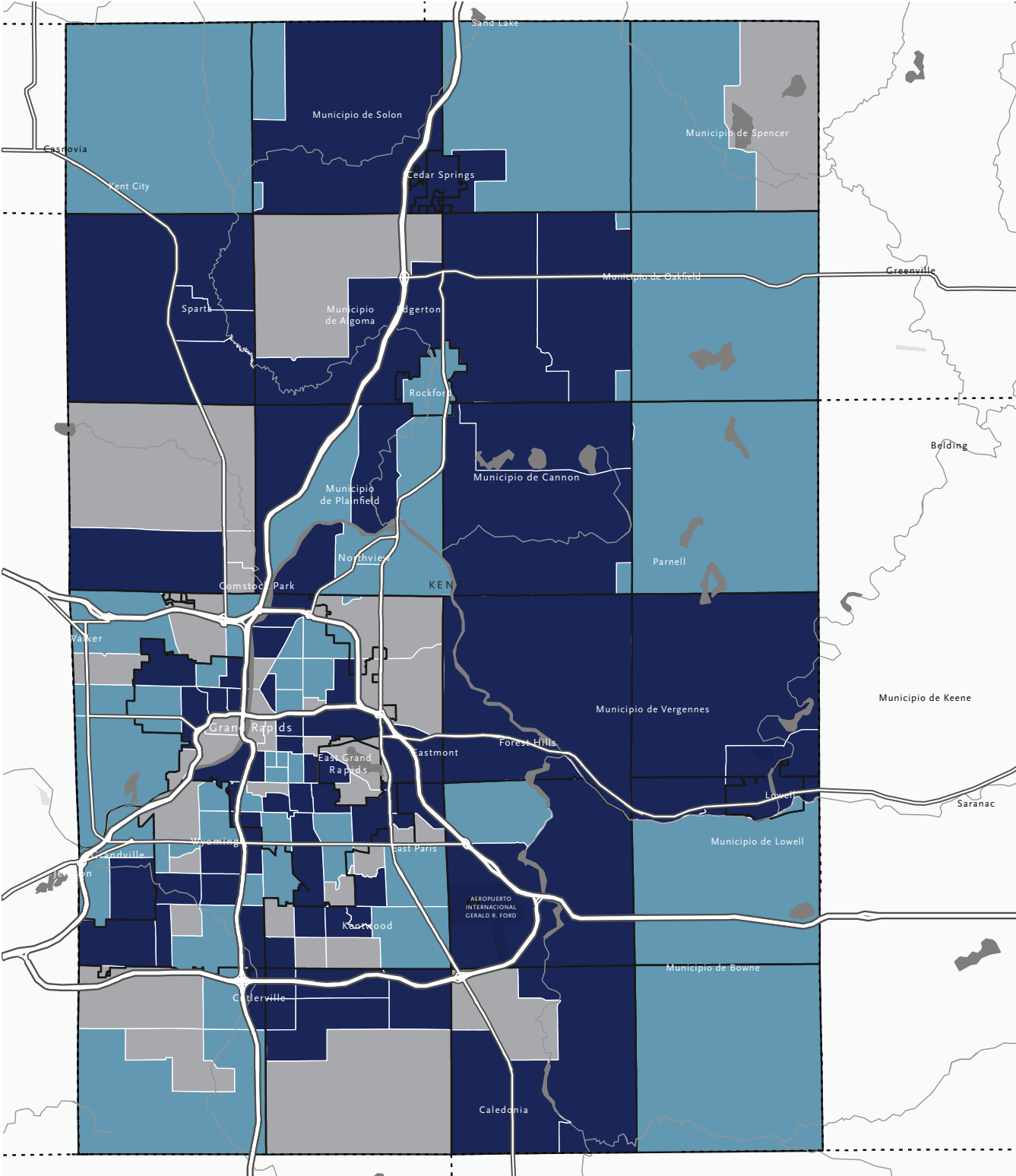
Los hallazgos clave revelaron que:

- La ciudad de Grand Rapids tiene la brecha más alta (7,239 vacantes) en cuanto al acceso para las edades de 0 a 5 años, seguida de Wyoming (3,397), Kentwood (1,538) y el municipio de Gaines (1,191).
- Estos mismos lugares también tienen las mayores brechas en vacantes de ECE de calidad para las edades de 0 a 2 años, que varían de 7,759 a 1,042. Por otro lado, las brechas más pequeñas (de 104 a 45 vacantes) se encuentran en las ciudades de Lowell y Cedar Springs y en los municipios de Bowne y Grattan.
- También observamos que las comunidades con acceso limitado a los servicios ECE de calidad eran aquellas con grandes poblaciones BIPOC y hogares con dificultades económicas. Muchos de estos hogares tienen recursos financieros limitados, así como necesidades lingüísticas y culturales específicas.
- Si bien 10 de las 30 ciudades/pueblos del condado de Kent tienen capacidad suficiente para satisfacer las necesidades de ECE de los niños de 3 a 5 años, ninguno de estos lugares satisface las necesidades de los niños de 0 a 2 años. Para los niños de 3 a 5 años, los municipios de Grand Rapids y Ada, y la ciudad de Walker tienen un excedente de 598, 553 y 452 vacantes de ECE respectivamente, pero un déficit de 225, 206 y 360 vacantes de ECE para niños de entre 0 y 2 años de edad.
- La cantidad de vacantes de ECE en el condado de Kent disminuyó durante el COVID en un 10.2%, de 33,735 a 30,308, y la mayor parte de la rotación de proveedores se produjo en las ciudades de Grand Rapids, Wyoming y Kent.

Condado de Kent: acceso general para niños de 0 a 5 años de edad



Condado de Kent: acceso a servicios de ECE de calidad para niños de 0 a 2 años de edad



Niños de 0 a 2 años de edad
Vacantes de calidad

Mayor acceso Menor acceso Ciudades y municipios



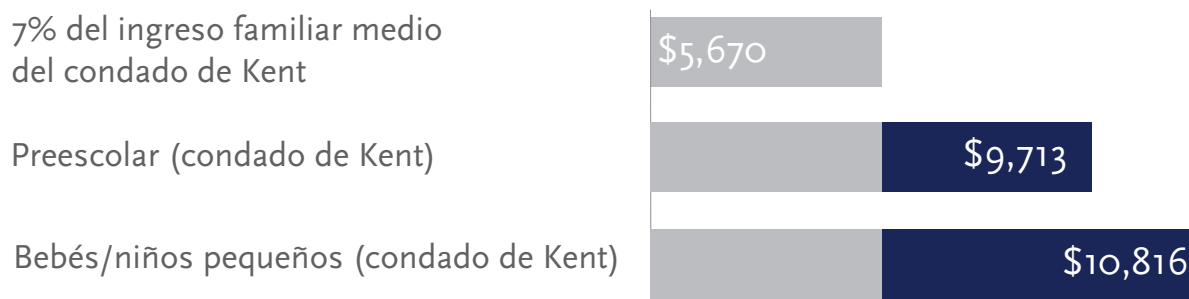
Asequibilidad para las familias y costo de la atención para los proveedores

El acceso a los subsidios es mayor en muchos lugares con ingresos familiares de medios a altos y una población BIPOC baja.

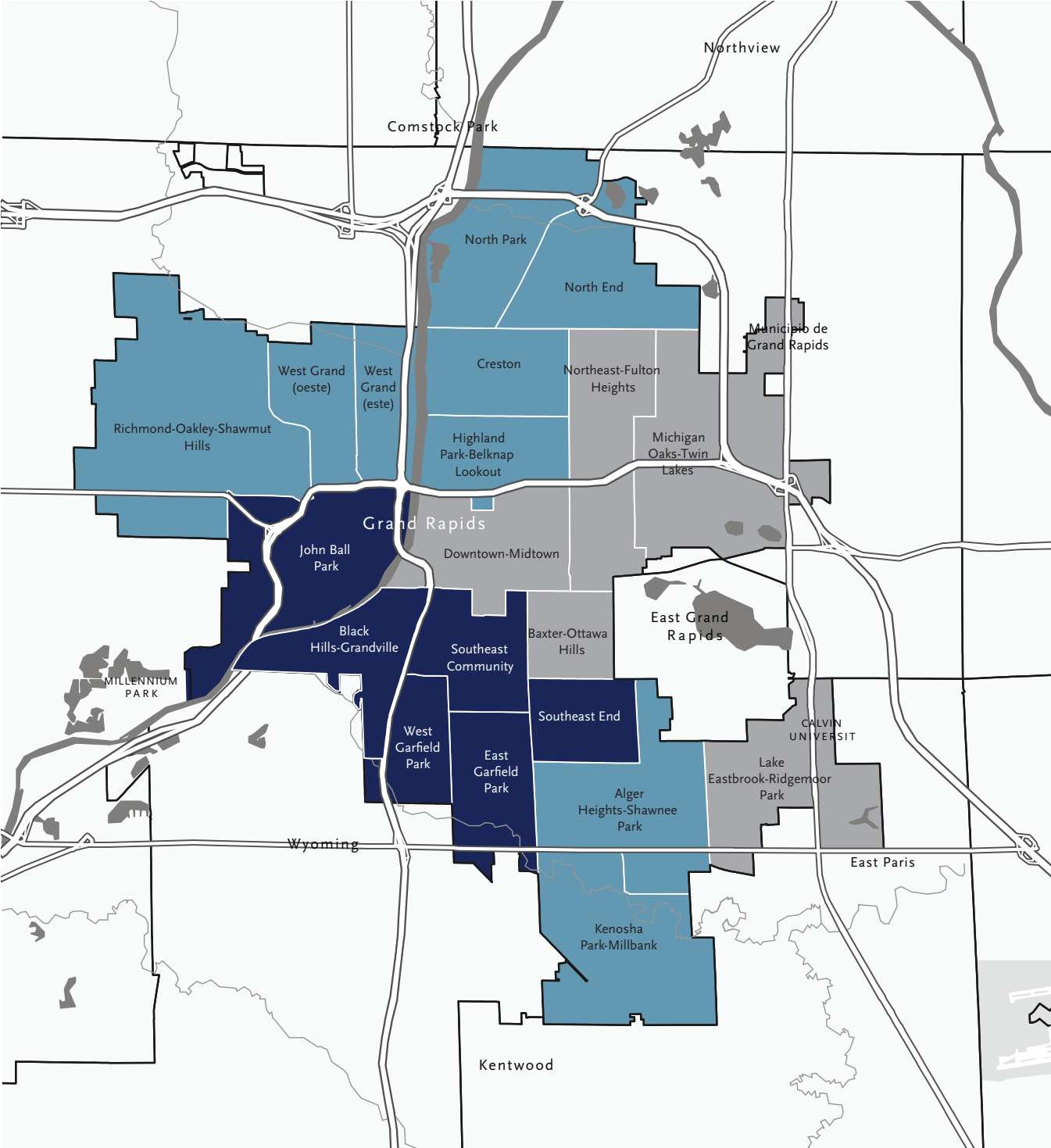
La evaluación de las necesidades y el acceso al programa de Cuidado y Desarrollo Infantil (Child Development and Care, CDC) subsidiado por el estado demuestra que las ciudades de Grand Rapids (8,343 vacantes), Wyoming (2,933 vacantes) y Kentwood (1,137 vacantes) tienen las mayores brechas para las edades de 0 a 5 años. Los vecindarios de la ciudad de Grand Rapids muestran un acceso desigual a los servicios de ECE subsidiados por el estado. Las comunidades con la necesidad más crítica de acceso adicional a los servicios de ECE subsidiados son Southeast Community, West Garfield Park, Black Hills-Grandville y West Grand (East).

El cuidado infantil en el condado de Kent es costoso, especialmente para familias con recursos económicos limitados. Incluso para familias con ingresos moderados, el costo puede ser significativo. Para que el cuidado infantil se considere asequible, el Departamento de Salud y Servicios Humanos (Department of Health and Human Services) de EE. UU. indica que las familias no deben gastar más del 7% de sus ingresos familiares. En el condado de Kent, el 7% del ingreso familiar medio es de \$5,670. Sin embargo, los costos reales son mucho más altos: el percentil 75 de los costos anuales de cuidado infantil a tiempo completo oscila entre \$9,713 para niños en edad preescolar y \$10,816 para bebés y niños pequeños.

Costo estimado del cuidado infantil a tiempo completo (niño único)



Vecindarios de Grand Rapids: acceso a servicios de cuidado subsidiados para las edades de 0 a 5 años



Niños de 0 a 5 años de edad
Vacantes subsidiadas

Mayor acceso Menor acceso Ciudades y municipios

Desde 2020, la elegibilidad para los subsidios estatales se ha ampliado de un 130% del nivel federal de pobreza (Federal Poverty Level, FPL) a un 200% del FPL (ingreso bruto anual de \$55,512 para una familia de cuatro integrantes). Sin embargo, la elegibilidad para el subsidio aún no se extiende lo suficiente; como resultado, muchas familias con ingresos superiores al umbral de elegibilidad, pero por debajo del ingreso medio estatal, deben pagar el precio completo de los servicios de cuidado infantil.

En el condado de Kent, el 37% (18,993) de los niños menores de 6 años, en familias entre el 200% y el 400% del FPL, no son elegibles para recibir subsidios en los servicios de cuidado infantil. Es vital que este grupo, llamado “intermedio faltante”, se incluya en las conversaciones sobre la asequibilidad de los servicios de ECE.

En Grand Rapids, estas comunidades “intermedias faltantes” se encuentran en John Ball Park, West Grand (este y oeste), Highland Park-Belknap Lookout, Northeast-Fulton Heights, Michigan Oaks-Twin Lakes, Downtown-Midtown y Richmond-Oakley-Shawmut. Las familias de las ciudades de Grandville, Wyoming, Kentwood, Cedar Springs y los municipios de Gaines, Tyrone, Spencer y Sparta también soportan una pesada carga financiera al pagar por servicios de ECE.

El acceso familiar a los proveedores a domicilio se encuentra principalmente en la parte suroeste del condado de Kent, en las áreas suburbanas de Kentwood, Grandville, Wyoming y al sur de la Interestatal 196 dentro de la ciudad de Grand Rapids. El acceso a los proveedores que atienden en centros está fuertemente concentrado en la parte norte del condado de Kent, en las comunidades de Alpine y Algoma y el municipio de Plainfield. Los proveedores a domicilio pueden operar en una escala diferente en comparación con los proveedores que atienden en centros, pero desempeñan un papel importante en el sistema de ECE en las comunidades urbanas, suburbanas y rurales. Pueden ofrecer horarios más flexibles y entornos de aprendizaje más pequeños en comparación con los centros.

Los proveedores indican que el costo del cuidado infantil está aumentando debido a la escasez de personal y la incapacidad de los proveedores para atraer y retener trabajadores calificados. Esto ha resultado en que los proveedores paguen salarios más altos para retener a los empleados. Según un análisis de [Hope Starts Here](#), los costos de cuidado infantil para los proveedores en Michigan pueden

alcanzar hasta \$9,69/hora para los servicios en centros y \$7,01/hora para los servicios a domicilio; esto representa un monto mayor de lo que pueden cubrir los subsidios disponibles. Si se tienen en cuenta los salarios dignos de los trabajadores de cuidado infantil, el “costo real” aumenta aún más.

Brecha entre el subsidio, la matrícula y el costo por hora de los proveedores de cuidado infantil en Michigan



Los programas de subsidio y los programas Head Start y Early Head Start, financiados con fondos federales, son una opción para las familias que califican; no obstante, a menudo son complicados y requieren mucho tiempo. Para algunas familias, los proveedores de cuidado infantil que son asequibles y tienen vacantes están ubicados demasiado lejos de casa o del trabajo, en un entorno que no prefieren (opciones domésticas frente a opciones en centros o escuelas) u ofrecen horarios de atención que no son compatibles con sus propios horarios (Urban Institute 2021).



Imagen de Isabel López Slattery, cortesía de W.K. Kellogg Foundation

Llamado a la acción

Promover una perspectiva de equidad es clave para reconstruir el sistema de ECE de manera que beneficie a las familias y también a los proveedores. Las recomendaciones para todo el sistema generalmente tienen los mismos elementos fundamentales, pero deben adaptarse para satisfacer a las comunidades y las situaciones locales específicas. Tenemos esperanza en un futuro más brillante y equitativo para el sistema de ECE en el condado de Kent y el cambio que puede ocurrir. Entonces, ¿cómo será eso?

Estrategias específicas para el lugar. Mejorar el acceso a los servicios de ECE de calidad para los niños de 0 a 2 años de edad y el cuidado subsidiado para niños de 0 a 5 años de edad en los vecindarios más necesitados de Grand Rapids, tales como Southeast End, Kenosha Park-Millbank, East Garfield Park y West Garfield Park. En el condado de Kent, las ciudades con mayor necesidad en las que centrarse son las ciudades de Grand Rapids, Wyoming y Kentwood.

Involucrarse. Los residentes locales deben comunicarse con sus funcionarios electos y hacerles saber la necesidad urgente de servicios de cuidado infantil asequibles y de calidad, particularmente en áreas con bajo acceso. Si bien los funcionarios electos comprenden los desafíos existentes en el sistema de ECE, necesitan escuchar a los electores para priorizar las soluciones. Con su requisito de cuidado infantil, la ley federal de Creación de Incentivos Útiles para Producir Semiconductores (Creating Helpful Incentives to Produce Semiconductors, CHIPS) proporciona un modelo para posibles incentivos para empleadores que ayuden a respaldar el sistema de ECE entre los empleadores y los empleados. Si bien la ley CHIPS es específicamente para empresas de semiconductores, proporciona un ejemplo de lo que es posible para incentivar los servicios de ECE que beneficien a los empleadores, empleados y trabajadores de cuidado infantil.

Centros de actividad. Una posible solución para mejorar el acceso al cuidado infantil para todos es incentivar a los proveedores para que se ubiquen cerca de los “centros” de actividades comunes. En áreas más suburbanas o rurales, esto puede significar ubicarse cerca de áreas de actividad comercial existentes. En áreas más urbanas, las áreas de actividad común (tales como estaciones de transporte público, complejos comerciales y entornos de atención médica y educativos) son ubicaciones privilegiadas para que los proveedores de ECE atiendan a un número potencialmente grande de familias. Esto proporciona un acceso fácil a los proveedores de cuidado infantil para los viajeros, estudiantes y trabajadores que pasan por estos lugares como parte de sus rutinas diarias. En algunas ciudades y pueblos, no es raro encontrar guarderías adyacentes o dentro de grandes edificios de oficinas o cerca de la entrada de las estaciones de tren o autobús.

Programa Tri-Share de Michigan. El programa Tri-Share es un enfoque innovador para aumentar el acceso a los servicios de cuidado infantil asequibles y de alta calidad para las familias trabajadoras, al mismo tiempo que ayuda a retener el talento y elimina una barrera importante al empleo. A través de Tri-Share, el costo del cuidado infantil de un empleado se comparte equitativamente entre el empleador, el empleado y el estado de Michigan, y los centros facilitadores brindan coordinación regional. Vibrant Futures es el centro Tri-Share del condado de Kent.

El cambio puede ser lento y difícil, pero el espíritu del oeste de Michigan es fuerte y compasivo y está a la altura del desafío de identificar enfoques nuevos e innovadores para resolver problemas complejos a fin de aumentar el acceso a los servicios de cuidado infantil asequibles y de alta calidad para padres y familias que trabajan. Este informe incluye información y soluciones para comenzar a cerrar la brecha en los servicios de cuidado infantil del condado de Kent de la misma manera que los puentes Blue, Pearl Street, Fulton Street y otros cruzan el Grand River. ¡Podemos hacer esto en el condado de Kent!

El informe completo y las recomendaciones adicionales se pueden encontrar [aquí](#), y el informe metodológico detallado se puede encontrar [aquí](#).

Agradecimientos

Los fondos para esta evaluación de necesidades fueron proporcionados por W.K. Kellogg Foundation. IFF agradece a las siguientes organizaciones e individuos que brindaron su valiosa ayuda para completar este informe:

COMITÉ DE ASESORAMIENTO

Tequia Adams, Spectrum Health
JaneAnn Benson, Laboratory Pre-School,
Grand Rapids Community College
Paula Brown, Great Start Collaborative
Ashanti Bryant, W.K. Kellogg Foundation
Anissa Eddie, Directora de distrito de la
representante Hillary Scholten, distrito 3 de MI
Chana Edmond-Verley, Vibrant Futures
Nkechy Ezeh, Early Learning Neighborhood
Collaborative
Yazeed Moore, W.K. Kellogg Foundation
Starr Morgan, Grand Rapids Early Discovery
Center
Jaime Mueller, Great Start to Quality,
Kent Intermediate School District
MaDonna Princer, Head Start of Kent County
Anthony Queen, Padre
Leslee Rohs, W.K. Kellogg Foundation
Kristen Sobolewski, First Steps Kent
Annmarie Valdez, Early Learning Neighborhood
Collaborative
Daniel Vandermolen, First Steps Kent
Mark Woltman, K-Connect

Basada en la equidad y una profunda experiencia en el sector, IFF es una institución financiera de desarrollo comunitario (Community Development Financial Institution, CDFI) sin fines de lucro que defiende a las organizaciones sin fines de lucro para formar comunidades más equitativas y resilientes a través de préstamos, desarrollo, consultoría inmobiliaria e investigación basada en el lugar centrados en la comunidad. En el sector de educación de primera infancia (ECE), IFF ha realizado investigaciones sobre diversos temas, incluida la historia de la legislación y los programas federales y estatales de cuidado infantil para niños de bajos ingresos, el impacto económico de la industria de la educación y el cuidado infantil de la primera infancia, y más de una docena de evaluaciones de necesidades de cuidado infantil a nivel estatal, regional y comunitario.

Estos análisis informan el pensamiento sistémico y la planificación integral sobre el cuidado y la educación infantil. La metodología de educación y cuidado de la primera infancia del IFF se distingue por su análisis espacial de la capacidad a nivel del vecindario. Este enfoque a nivel del vecindario ayuda a las partes interesadas a centrar las inversiones en lugares donde lleguen al mayor número de niños desatendidos. En otras ciudades donde IFF ha realizado investigaciones similares, los datos y el análisis han informado decisiones tales como la inversión en la modernización de instalaciones, la ubicación de programas y la participación comunitaria específica sobre las opciones de cuidado infantil.

Contactos de IFF

Oficina central

333 S. Wabash Ave., Suite 2800
Chicago, IL 60604
312 629 0060

Oficina de Grand Rapids

1420 Madison Avenue SE
Grand Rapids, MI 49507
616 282 6762

Oficinas regionales

Columbus, OH
Cleveland, OH
Detroit, MI
Grand Rapids, MI
Indianápolis, IN
Kansas City, MO
Milwaukee, WI
St. Louis, MO

@IFFcdfi   

